

ODEUM PRESENTERAR

LUNDS UNIVERSITETS MUSIKCENTRUM | PROGRAMBOK VÅREN 2020





Förord

Välkomna till vårens evenemang vid Odeum, universitetets musikcentrum i det vackra Lundagård!

Under våren bjuder vi bland annat på brassmusikkonsert med magiska och mytologiska förtecken, gestaltad av Lunds Universitets Brassband, musikalkonsert i Universitetsaulan, *Musicalities*, samt lunchkonserter i Kapellsalen av studenter från Musikhögskolan i Malmö som bjuder på stimulerande minikonsalter under lunchtimmen.

Nationalism är ett flitigt förekommande ord i den nutida samhällsdebatten. Idéströmningar med nationalistiska förtecken sveper över större delar av världen. I synnerhet länder som USA, Storbritannien och Polen uppmärksammas i mediaflödet men även i Sverige pågår ett offentligt samtal som på olika sätt berör nationalistiska frågeställningar. Men vad är egentligen nationalism och hur relaterar denna idétradition till musik? Kan musik vara nationalistisk och hur blir den det i så fall? Finns det några baksidor med nationalistiskt präglad musik och vilka är dessa? Vilken roll spelar musiken i tider som präglas inte bara av nationalism utan också av globalisering och migration? Under våren bjuder Odeum in till konserter och samtal om dessa och andra frågor som berör nationalism, bland annat vid två *Friday at Odeum* då vi bjudit in forskare och musiker för diskussion och musikframförande. Även två konserter ägnas nationalistiska ingångar. Lunds Akademiska kör vänder och vrider på vad nationell tillhörighet och utanförskap för med sig och i mitten av maj avslutar Akademiska kapellet med musik från den svenska nationalromantiska repertoaren, då vi bland annat dyker in i Hugo Alfvéns Midsommarvaka för att undersöka vad det är för slags nationalism som verkar där.

En spännande och idéfylld vår. Hoppas vi ses!

Patrik Andersson

Director musices och föreståndare för Odeum

Program våren 2020

ANGLIKANSKA BRASSKLANGER	6
1 februari Kl. 10.00 Lunds Domkyrka Lunds universitets brassband	
1 februari Kl. 15.00 S:t Andreas kyrka, Malmö Lunds universitets brassband	
NATIONALISMENS GÅTOR	9
6 mars Kl. 19.00 Kapellsalen Friday at Odeum	
MUSICALITIES!	9
15 mars Kl. 17.00 Universitetsaulan Akademiska kapellet	
ATT FÅ TILLHÖRA	9
19 mars Kl. 19.00 Universitetsaulan Lunds akademiska kör	
SAGAN OM FOLKMUSIKEN	9
27 mars Kl. 19.00 Kapellsalen Friday at Odeum	
KINGDOM OF DRAGONS	12
4 april Kl. 16.00 Folkparken/Rotundan, Lund Lunds universitets brassband	
VEM SPELAR PÅ EN PIPA?	14
10 maj Kl. 16.00 S:t Johannes kyrkan, Malmö Lunds akademiska kör	
MIDSOMMARVAKA! DANSBANEELÄNDE OCH FRAMTIDSDRÖM.	14
16 maj Kl. 17.00 Universitetsaulan Akademiska kapellet	
SOMMARKONSERT I LUNDS STADSKÄRNA	14
30 maj Kl. 13.00 Stortorget, Lund Lunds universitets brassband	

PERSONPORTRÄTT

Christer Nerfont och Cecilie Nerfont Thorgersen

Musikalartister, Wermland Opera
Sjunger med Akademiska kapellet
den 15 mars



Du och din fru är ju båda musikalartister anställda vid Wermland Opera. Har ni sjungit tillsammans i Lund förut?

Vi kan inte minnas att vi har gjort det... Vi gjorde en konsert i Bjärred för 20 år sedan men det är nog allt. Dock har vi var för sig gjort konserter i Lund i olika sammanhang men det här blir vår gemensamma debut i Lund.

Du Christer har ju sjungit tillsammans med Akademiska kapellet tidigare. I vilket sammanhang var det?

Jag sjöng med Akademiska kapellet 2014 vid en julkonsert i Universitetsaulan. Det var en härlig konsert i en underbar lokal!

Har ni någon gemensam favorit bland musikaltonsättare?

Brian Yorkey och Tom Kitt är två moderna tonsättare som bland annat skrivit *Next to normal*. En musikal där musik och text är i total förening med handlingen och karaktärerna. Dessutom med en emotionell aspekt, som vi tycker att exempelvis Stephen Sondheim kan sakna ibland. Annars tycker vi att det vi gör för stunden är det bästa just då. Det är viktigt att man förhåller sig öppen och nyfiken för att kunna göra sitt yttersta för musikens skull.

Vad väntar härnäst?

Efter nyår börjar vi repetera *Groundhog Day (Måndag hela veckan)* som har premiär den 27 februari på Wermland Opera. Den bygger på filmen från 1993 med komikern och skådespelaren Bill Murray. Musikalen har tidigare endast spelats på Broadway och West End, så det skall bli kul!

FEBRUARI

ANGLIKANSKA BRASSKLANGER

1 FEBRUARI | KL. 10.00 | LUNDS DOMKYRKA | LUNDS UNIVERSITETS BRASSBAND

Lunds universitets brassband återvänder till Odeums och Lundagårds stora granne med långvarig koppling till universitetet, inte minst så genom den historiska personalunion director musices befattningen en gång utgjorde. Lunds universitets brassband gästar Domkyrkans lördagsserie med musik av bland andra den engelska brassbandsikonen Eric Ball. Solister på kornett är Monica Kaija och Nils Sjöberg.

Konserten framförs även samma dag i S:t Andreas kyrka i Malmö kl. 15.00

FRI ENTRÉ

Monica Kaija



Nils Sjöberg





MARS

NATIONALISMENS GÅTOR

6 MARS | KL. 19.00 | KAPELLSALEN | FRIDAY AT ODEUM

Hur uppstod nationalismen och hur kan vi förstå den idag? Vilka konsekvenser har den haft och varför är den återigen på framväxt? Kan musik vara nationalistisk? För att få svar på sådana frågor har Odeum bjudit in statsvetaren Ted Svensson för samtal med etnologen Lizette Gradén, historikern Henrik Rosengren och statsvetaren Catarina Kinnvall. Under kvällen får vi också lyssna till ensemblen Scania Consort som framför musik i några av barockens nationella stilar. **FRI ENTRÉ**

MUSICALITIES!

15 MARS | KL. 17.00 | UNIVERSITETSAULAN | AKADEMISKA KAPELLET

Välkomna till en kväll i musikalmusikens tecken då Akademiska kapellet och dirigenten Jonas Nydesjö bjuder på musik från musikaler som Spelman på taket, Les Misérables och Chess. Solister är lundabördiga Christer Nerfont och Cecilie Nerfont Thorgersen som tillsammans med vår symfoniorkester lovar en minnesrik kväll. **ENTRÉ: 160/100 KR**

ATT FÅ TILLHÖRA

19 MARS | KL. 19.00 | UNIVERSITETSAULAN | LUNDS AKADEMISKA KÖR

Nationalromantisk musik är en stor del av den svenska körrepertoaren där många körverk handlar om det svenska – naturen, kulturarvet och folket. Men vilka är det egentligen som har rätt att hävda sin nationalitet och uppleva sig tillhöra en nation? Hur låter sångerna från de som hamnat utanför? Lunds akademiska kör sjunger sånger som handlar om etniska grupper som inte tillåts tillhöra någon nation där musiken hämtats från tonsättare som Jan Sandström, Toivo Kuula och Karin Rehnqvist. **FRI ENTRÉ**

SAGAN OM FOLKMUSIKEN

27 MARS | KL. 19.00 | KAPELLSALEN | FRIDAY AT ODEUM

Vad kom först, folket eller folkmusiken? Varifrån kommer de gamla visorna och låtarna, och varför har så många velat ha dem som sina egna? Välkommen till ett samtal i ord och ton mellan folkmusikforskarna Märta Ramsten, Anders Hammarlund och Magnus Gustafsson. Moderator är historikern Kristian Gerner. Riksspelman Magnus Gustafsson har fiolen med sig och Anders Hammarlund sina flöjter från Balkan och Turkiet! **FRI ENTRÉ**

Musik och representation

En sten i naturen som har en likhet med Sveriges nuvarande kung är inte en representation då stenen saknar intention från en kreatör.

Ej heller är en stol som i material och design är exakt likadan som en annan stol en representation utan enbart ytterligare en stol av samma typ. För representation krävs intention från en upphovsman och skillnad i medium mellan tecknet för representationen och vad som blir representerat. I vart fall om vi får tro musikfilosofen Stephen Davies.

Även om det finns flera vägar till representation i ett musikverk är avbildning av andra ljud det mest naturliga. Musik består av ljud och kan därför imitera andra ljud i vår omgivning antingen genom att musikinstrument imiterar ljud från vår omvärld (ex. fåglar, vindsus, maskiner, åskmuller) eller att en ljudkälla av icke-musikaliskt slag ingår i ett musikverk (ex. koklockor, kanoner).

En annan möjlighet till auditiv avbildande representation är att citera musik som redan har egna, oftast godtyckliga, kopplingar till annat, så som personer, historiska perioder, eller nationer. *Du gamla du fria* har refererande kopplingar till Sverige, Johan Helms Romans *Drottningholmsmusiken* till

något kungligt, adligt eller svenskt 1700-tal, psalmen *Vår gud är oss en väldig borg* till kyrkan och reformationen liksom *Hail to the Chief* har en koppling till den amerikanske presidenten. Genom att citera annan musik skapas en form av referens som leder lyssnarens tankar till vad som representeras. Inte minst är denna form av avbildande representation användbar för att rikta lyssnarens tankar mot nationella element. Genom att citera visor, sånger och dansmusik, eller exemplifiera rytmer, melodiska mönster eller viss harmonik med anknytning till en nationell stil, kan tonsättaren i kompositionen skapa vad som skulle kunna betraktas som nationell eller nationalistisk musik. Musik som väcker lyssnarens tankar om det nationella genom avbildning av andra klingande ljudstrukturer.

Musikens representerande kapacitet i de båda varianterna ovan bygger på auditiva likheter av olika slag. Det är dock först när vi närmar oss visuella processupplevelser av rörelse och förändring som musikens egenskaper fullt ut kommer till sin rätt. Musik är

som process lik andra processer, så som rörande spänning, drivkraft och bortdöende. Ofta är musik mer lik upplevelser av rörelse än av något auditivt från vår omvärld.

Till de utommusikaliska processer musik med stor enkelhet kan gestalta hör olika former av rörelse kopplad till fysiska varelser som människor och djur. Vi skuttar, springer, rusar, hoppar, hasar, accelererar, retarderar, haltar och lunkar vilket kan gestaltas i musikens puls, tempo och rytmik. I en utökad betydelse av rörelse, avseende förändring, kan avsluta, påbörja, invänta, senarelägga och byta alla sägas vara exempel på en sådan förändring. Inte minst har musik mycket stora möjligheter att skapa och visa på förändringar i kraft och massa vilket kan relatera till i princip allt. Men hur kan lyssnaren känna igen och identifiera vad som gestaltas i sådana processer? Vem eller vad mer precist är det som representeras i Hugo Alfvéns *Midsommarvaka*?

I ett nationalistiskt verk som Jean Sibelius *Finlandia* går det översiktligt att höra en händelseutveckling från mörker till kamp och seger. Om vi bortser från verkets tillkomsthistoria och andra kontextuella faktorer, vilket helt klart bidrar till möjligheterna skapa mening i verket, går det inte i musiken att höra mer precist vems kamp det är tal om samt när och hur denna sker. Vi kan höra en generell händelseutveckling av mörker, kamp och seger men ingen individuell sådan. Om vi bortser från verkets relationella egenskaper (intention, tillkomsthistoria m.m.) vore det möjligt för Sibelius orkesterverk att vara avbildande för snart sagt vilken

”Musik är som process lik andra processer, så som rörande spänning, drivkraft och bortdöende.”

kamp och seger som helst. Kanske skulle samma musik med titeln ”Vasa” leda tankarna till hur den svenske kungen drev danskarna ur Sverige eller till en dim- och orofylld båtferd, där land (glädjefyllt) slutligen skådas, om titeln istället vore ”Farofylld seglats”?

Som medium för intenderad representation är musik starkt begränsad. Utan stöd av titel och text, eller uppgifter om musikens härkomst, blir musikverkets representation i princip omöjlig att avgöra. Lyssnaren hör dynamiska förändringar och processer i musiken men har svårt att avgöra vad eller vem musiken refererar till. Omvänt är det just musikens abstrakta processer som möjliggör musikens stora kapacitet till meningsimport på alla möjliga nivåer. Från den lilla tonrörelsen och motivet till den övergripande helheten kan musik genom relationella egenskaper (tonsättarnamn, kontext för kompositionen, relationen till andra musikverk m.m.) och imaginära föreställningar tillföras en rik mängd mening.

PATRIK ANDERSSON
Director musices

Texten är i vissa delar hämtad ur *director musices Patrik Anderssons kommande bok Musik, mening och värde. Filosofiska perspektiv på en värld av eget slag* (Gidlunds förlag).

APRIL

KINGDOM OF DRAGONS

4 APRIL | KL. 16.00 | FOLKPARKEN/ROTUNDAN, LUND

| LUNDS UNIVERSITETS BRASSBAND

I titeln till Philip Harpers komposition om drakarnas kungadöme anar man den kraft som kommer att släppas lös. En kraft som gjord för Odeums brassband att gestalta. Konserten bjuder också på mystiken hos trollkarlslärlingar, hälsingeskogarna och Irländsk urkraft. Rysningar utlovas! **ENTRÉ: 120/60 KR**



MAJ

VEM SPELAR PÅ EN PIPA?

**10 MAJ | KL. 16.00 | S:T JOHANNES KYRKAN, MALMÖ
| LUNDS AKADEMISKA KÖR**

Tror du att våren skulle binda sin blomsterkrans om inte gudar fanns? När våren är nära att byta skepnad till sommar framför Lunds akademiska kör och orkester en av den svenska konstmusikens allra mest älskade verk, Förklädd gud av Lars-Erik Larson. En lyrisk svit om guden Apollon som vi genom Hjalmar Gullbergs poesi får följa när han sin ljusglans sprider och sitter vid vår sida – en gud förklädd. **ENTRÉ: SE ODEUMS HEMSIDA**

MIDSOMMARVAKA! DANSBANEELÄNDE OCH FRAMTIDSDRÖM.

16 MAJ | KL. 17.00 | UNIVERSITETSAULAN | AKADEMISKA KAPELLET


Hugo Alfvéns Midsommarvaka är Sveriges mest kända nationalromantiska orkesterstycke. Men vad är det egentligen som händer på vakan? Vem dansar och vem får stå vid sidan? Och vad sker när solen går ner och vinden brusar i skogen? Akademiska kapellet spelar Midsommarvaka och musik av två andra nationalromantiker, August Söderman och Kurt Atterberg. Med på konserten har vi musikvetaren och Alfvén-forskaren Tobias Lund som hjälper oss att pejla djupen i Alfvéns tondikt. **ENTRÉ: 120/60 KR**

SOMMARKONSERT I LUNDS STADSKÄRNA

30 MAJ | KL. 13.00 | STORTORGET, LUND | LUNDS UNIVERSITETS BRASSBAND

Lunds universitets brassband bjuder på traditionell sommarkonsert i hjärtat av Lund. Kom och var med när sommaren blåses in! **FRI ENTRÉ**





”Jag längtar marken,
jag längtar stenarna där barn jag lekt”

Lyssnarelekt

”Jag längtar marken, jag längtar stenarna där barn jag lekt”, skriver Verner von Heidenstam i en av den svenska nationalromantikens mest lästa dikter. Mark och stenar kan man se och känna, men de har också med hörseln att göra. Varje plats har sin akustik och sin repertoar av ljud. Man hör att man är borta eller hemma.

För den som har turen att ha både hem och arbete är hemkomsten en del av vardagen. Dörrlåsets mekanik, tamburen med öppen och sedan stängd dörr, människor eller djur som hälsar, eller bara kylskåpet som surrar – allt låter på sitt särskilda sätt och bildar med vanans hjälp en helhet. Men den som har varit hemifrån länge kan vid återkomsten finna att det inte låter riktigt som förr. En del ljud har försvunnit, andra flyttat in. Så är det inte bara med lägenheten eller huset utan också med byn, staden, landskapet. Ibland är förändringarna så stora att man inte behöver resa bort och komma hem för att man ska lägga märke till dem. Det kan vara en familjemedlem som byter musiksmak, ljuden från en nybyggd spårväg, eller det första böneutropet från en svensk minaret. Hur stora förändringar tål en människas hemförmåelse?

Frågan är sprängstoff och i debatten brukar den få snabba svar som utgår från politisk åskådning eller moralisk uppfattning. Ingetdera är bra för lyssnandet. Ett bättre alternativ är att åtminstone till en början inta en konstnärlig, ja lekfull attityd till förändringarna i hemmets och hembygdsens ljudmiljö. Vilka samklanger, vilken polyfoni och vilket rytmiskt spel är det möjligt att höra när de gamla ljuden möter nya? Till skillnad från politik och

moral är lekens mål och medel ett ständigt prövande och omprövande av möjligheter. Sådan lyssnarelekt kan man finna impulser till och öva sig i när man hör musik. Det kan vara ett stycke ljudkonst där vardagslivets ljud manipuleras och kombineras på underliga vis. Det kan vara rapsodin Midsommarvaka, där Hugo Alfvén sammanför melodier från Roslagen, Värmland, Uppland och Skåne. Eller det kan vara en konsert där folkmusiker från olika världsdelar låter sina traditioner mötas. Sådan musik aktiverar lyssnaren, och ingenting hindrar den som lärt sig lyssna så från att med sitt inre öra göra musik också av sin föränderliga hemmiljö.

Om Heidenstams diktjag en morgon verkligen skulle återvända till platsen där barn han lekt, så skulle han förmodligen finna att den inte var sig lik. Och det inte bara för att han själv hade förändrats. Kanske har marken blivit interaktiv lekplats där barn stöjar och det plingar i pappornas mobiler. Kanske tutar en siren i fjärran. Kanske strömmar ur ett öppet fönster doft av timjan och en sång med Fairuz, hon som vördas så av araberna världen över. Och kanske ligger största stenen ändå kvar och erbjuder sig att bli betraktad och hörd som platsens mittpunkt. Vad kan ett öppet sinne göra med allt detta? Land ska inte bara med lag byggas, utan också med lek.

TOBIAS LUND
Producent

ODEUMS ENSEMBLER

AKADEMISKA KAPELLET Akademiska kapellet, Sveriges tredje äldsta orkester grundad 1745, är lundastudenternas egen symfoniorkester med 60 medlemmar från universitetets alla fakulteter. Dirigent och konstnärlig ledare är director musices Patrik Andersson, som också är föreståndare för Odeum. Orkestern grundades som en mindre kammarmusikensemble efter samtida snitt för att bidra med musik till universitetets ceremonier och har efterhand utvecklats till en orkester av symfonisk storlek. Förutom konserter med symfoniska verk inom och utom Odeums evenemangsserie åker kapellet, så som orkesterns ofta refereras till, också regelbundet ut på turné och gästar andra universitet i Sverige och utomlands. Sådana turnéer har bland annat inkluderat längre resor till USA och Kina. Med sin stora numerär, historiska förankring och breda repertoar är Akademiska kapellet en naturlig mötesplats för duktiga musiker inom universitetets hägn.

LUNDS UNIVERSITETS BRASSBAND Lunds universitets brassband startades 2012 vid Odeum och har idag ca 30 medlemmar. Dirigent och konstnärlig ledare är Roger Andersson. Under sina sju år har bandet varje år tävlat i Brassbands-SM och placerat sig på höga placeringar. Senast i november förra året då vinsten i division 1 togs hem. 2016 mötte Lunds universitets brassband en ny publik när bandet besökte den anrika brassbandstävlingen Whit Friday i England för första gången. Lunds universitets brassband är tillsammans med Malmö brassband, Limhamn brassband, Malmö kommun och Musik i Syd med och arrangerar EM i Brassband 2021 som då går av stapeln i Malmö.

PALAESTRAS VOKALENSEMBLE Palaestra Vokalensemble är en projektbaserad ensemble som leds av director cantorum Cecilia Martin-Löf. Kören består av 8–24 solistiskt skolade sångare och framträder såväl inom Odeums evenemangsserie som i andra sammanhang. Sångarna har stor genrebredd med fokus på den klassiska musiken. Vårt arbetssätt präglas av stor öppenhet, kreativitet, spännande projekt och vilja att ta tillvara alla medlemmars kompetens och idériedom i såväl planeringsarbete som genomförande av konserter och workshops.

LUNDS AKADEMISKA KÖR Lunds Akademiska Kör är med sina 50 sångare Odeums stora kör och leds av director cantorum Cecilia Martin-Löf. Kören, som 1927 bildades som damkör, är sedan 2007 en del av Odeum och ger årligen ett tiotal konserter såväl inom Odeums evenemangsserie som i andra sammanhang utanför universitetet. Kören medverkar också regelbundet med vid universitetets akademiska högtider såsom professorsinstallationer och doktorspromoveringar. Repertoaren är varierad, men tyngdpunkten finns i den klassiska musiken för kör a cappella. Att sjunga i LAK är en höjdpunkt i det lundensiska studentlivet!



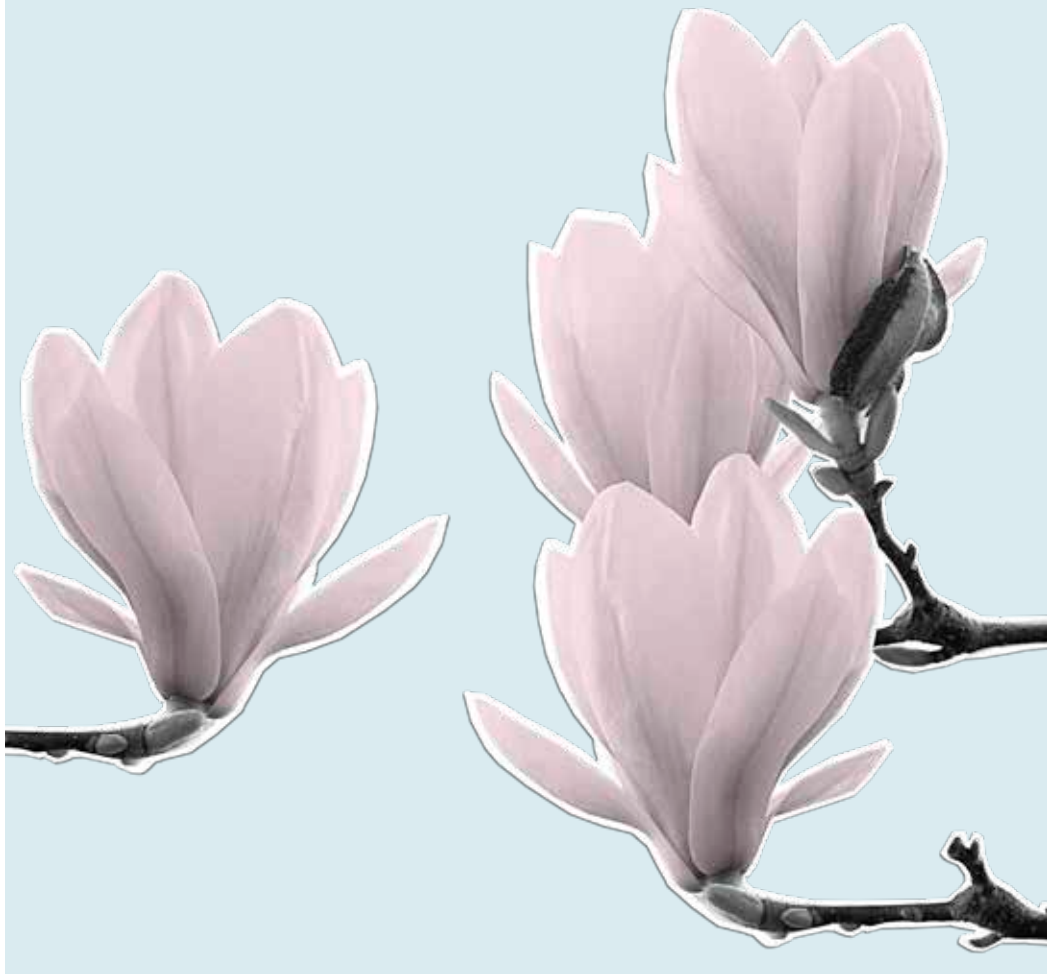
LUNCHKONSERTER

ENSEMBLER FRÅN MUSIKHÖGSKOLAN I MALMÖ

13 MARS | KL. 12.15 | KAPELLESALEN

3 APRIL | KL. 12.15 | KAPELLESALEN

Välkomna till en stunds avkoppling från vardagsstressen! Odeum bjuder två tillfällen under våren in till fyrtiofem minuters paus mitt på dagen då ensembler från Musikhögskolan i Malmö ger oss möjlighet att äntra musikens värld – en värld av eget slag.



OM ODEUM

Odeum vilar på traditioner från 1745 då Akademiska kapellet grundades, och är idag Lunds universitets centrum för studentbaserat musicerande, konserter, föreläsningar och utbildning.

Odeum är organisatoriskt en del av universitetets Kultur- och Museiverksamheter – LUKOM – tillsammans med Skissernas museum, Lunds universitets historiska museum och Botaniska trädgården och i personalen finns, förutom director musices Patrik Andersson, även director cantorum Cecilia Martin-Löf, dirigent Roger Andersson, producent Sofia Rydberg, inspicient David Riebe, assistent Mattias Svensson och föreläsningssamordnare Tobias Lund.

Odeum fotograferar och filmar sina konserter för dokumentation, arkiv och marknadsföring i tryck och i digitala medier. På våra konserter försöker vi se till så att det finns en fotofria zon någonstans i lokalen. Fråga gärna var den fotofria zonen är eller meddela om du inte vill vara med på bild/film redan i entrén till konsertvärdar.

@odeum_lunduniversity   @odeum_lunduniversity

Läs mer om hela Odeums evenemangsserie eller eventuella förändringar på www.odeum.lu.se/evenemang #odeumsevenemangsserie

Biljettinformation och annat praktiskt

ENTRÉ

Många av Odeums konserter är utan entréavgift, men på en del större arrangemang har vi entré. Våra biljettpriser är generösa och vi har alltid ordentliga rabatter till studenter, pensionärer och barn upp till 18 år.

BILJETTINFORMATION

Om inget annat anges säljs biljetter till våra konserter i Lund på Biljettbyrån, Bangatan 1 i Lund tel. 046-13 14 15 eller via www.ticketmaster.se.

Konsertplatser i Malmö kan variera men oftast säljs våra biljetter via Kulturcentralen Södra Förstadsgatan 18 i Malmö, 040-10 30 20 eller kulturcentralen.nu

Det går också bra att köpa eventuella kvarvarande biljetter i entrén till konserten 1 h innan konsertstart med kontanter eller swish. Kom gärna till konsertlokalen i god tid.

VÅRA SCENER

Odeums ensembler spelar på en mängd olika scener i Lund med omnejd. Universitetshusets Aula och Kapellsalen på Palaestra et Odeum, som ligger mitt i Lundagård i Lund, är våra hemmascener men även kyrkor i både Lund och Malmö, Palladium och Malmö Live är scener vi ofta gästar. Håll utkik på vår hemsida för att hitta en konsert nära dig.

ODEUMS PERSONAL

Patrik Andersson, Director musices, föreståndare och dirigent för Akademiska kapellet, patrik.andersson@odeum.lu.se

Cecilia Martin-Löf, Director cantorum och dirigent för Lunds akademiska kör och Palaestra vokalensemble, cecilia.martin-lof@odeum.lu.se

Roger Andersson, dirigent och konstnärlig ledare för Lunds universitets brassband, roger.andersson@odeum.lu.se

David Riebe, vik. Producent 046-222 72 74, david.riebe@odeum.lu.se

Mattias Svensson, vik. Inspicient, mattias.svensson@odeum.lu.se

Tobias Lund, Producent för föreläsningar & seminarier, tobias.lund@odeum.lu.se

GENERALPROGRAMMET VÅREN 2020

Foto: Pexels (s. 7), Unsplash (omslag, s. 8,12,13,15,16,19), Wikimedia (s. 8,14)
Grafisk form: Media-Tryck, Lunds universitet



ODEUM SAMARBETAR MED:



MUSIK-
HÖGSKOLAN
I MALMÖ

Svenska kyrkan 

sensus



LUNDS
UNIVERSITET

www.odeum.lu.se

ODEUM
LUNDS UNIVERSITET

Box 117
221 00 Lund
Tel 046-222 00 00
www.lu.se